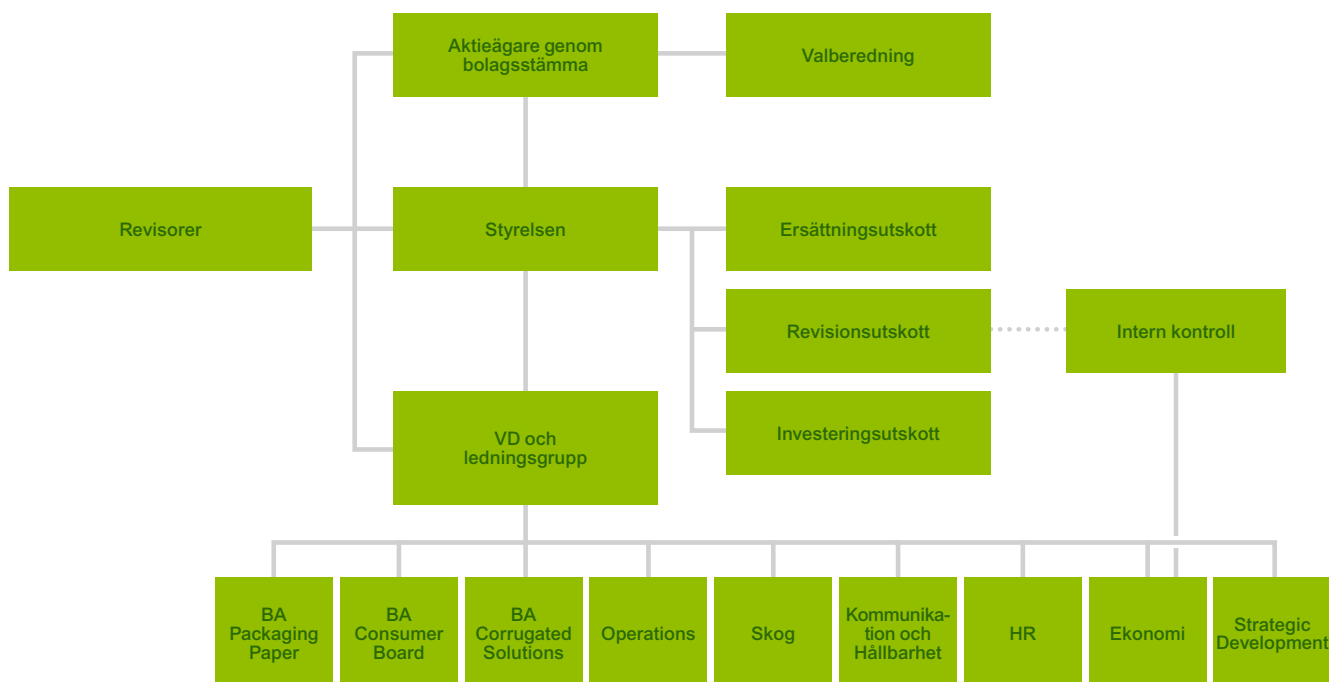


Bolagsstyrning inom BillerudKorsnäs 2015

Bolagsstyrning avser de beslutssystem genom vilka ägarna, direkt eller indirekt, styr bolaget. I det följande redogörs närmare för bolagsstyrningen inom BillerudKorsnäs. Denna rapport om BillerudKorsnäs bolagsstyrning 2015 avges i enlighet med i årsredovisningslagen och Svensk kod för bolagsstyrning och redogör för BillerudKorsnäs bolagsstyrning under 2015. Rapporten har granskats av BillerudKorsnäs revisor, se sidan 63.



Exempel på externa regelverk som påverkar styrningen av BillerudKorsnäs:

- Aktiebolagslagen
- Redovisningslagstiftning bland annat årsredovisningslagen och IFRS
- Nasdaq Stockholms Regelverk för emittenter
- Svensk kod för bolagsstyrning

Exempel på interna regelverk som påverkar styrningen av BillerudKorsnäs:

- Bolagsordning
- Styrelseinstruktioner och arbetsordningar
- BillerudKorsnäs uppförandekod
- Policyer som verksamhets-, finans-, kredit- och kommunikationspolicy
- Processbeskrivningar för respektive affärsområde och för respektive koncernfunktion

BillerudKorsnäs, som ett publikt svenskt aktiebolag noterat på Nasdaq Stockholm, tillämpar Svensk kod för bolagsstyrning ("Koden"). Koden finns tillgänglig på www.bolagsstyrning.se, där även den svenska modellen för bolagsstyrning beskrivs.

Koden bygger på principen "följ eller förklara". Detta innebär att ett företag som tillämpar Koden kan avvika från enskilda regler, men ska då avge förklaring där skäl till avvikelser redovisas. Under 2015 avvek BillerudKorsnäs, liksom tidigare år, från Kodens regel att en styrelseledamot inte ska vara ordförande i valberedningen. Avvikelsen från Koden förklaras närmare i avsnittet "Valberedning" nedan. Ingen annan avvikelse från Koden förekom.

BillerudKorsnäs följde under året Nasdaq Stockholms Regelverk för emittenter och god sed på aktiemarknaden.

ÄGARSTRUKTUR OCH AKTIE

BillerudKorsnäs aktie är noterad på Nasdaq Stockholm. Vid slutet av 2015 uppgick det totala antalet aktieägare till 97 568 jämfört med 98 533 vid föregående årsskifte.

Varje aktie berättigar till en röst. Andelen utländskt ägande uppgick till 44,5% (34,8) av antalet aktier på marknaden. Övriga ägrargrupper utgjordes av svenska privatpersoners innehav 19,4% (21,6) samt svenska juridiska personers innehav 36,1% (43,5). Störste ägaren i bolaget, Frapag Beteiligungsholding AG, innehade 31 300 000 aktier motsvarande 15,1%

av antalet aktier på marknaden. Ingen ytterligare ägare innehade 10% eller mer av antalet aktier vid utgången av 2015. Ytterligare uppgifter angående bolagets aktie, aktieägare med mera presenteras i avsnittet "BillerudKorsnäs-aktien" i Årsredovisning 2015 samt på bolagets webbplats www.billerudkorsnas.se.

BOLAGSSTÄMMA

Bolagsstämman är företagets högsta beslutande organ. Vid bolagsstämman utövar aktieägarna sin rösträtt. Kallelse till bolagsstämman sker genom att kallelsen hålls tillgänglig på bolagets webbplats samt annonseras i Post och Inrikes Tidningar. Samtidigt som kallelse sker annonseras en upplysning om att kallelse skett i Svenska Dagbladet.



Årsstämman äger vanligen rum i april eller maj månad. Årsstämman beslutar bland annat om fastställande av bolagets årsredovisning, disposition av bolagets vinst eller förlust och om ansvarsfrihet för styrelseledamöter och verkställande direktören. Årsstämman utser också styrelseledamöter och revisorer samt beslutar om inrättande av valberedning, styrelsens och revisorernas arvoden samt riktlinjerna för bestämmande av lön och annan ersättning till VD och koncernledning. På årsstämman har aktieägarna också möjlighet att ställa frågor om koncernens verksamhet. Beslut som fattas på bolagsstämman offentliggörs efter stämman i ett pressmeddelande och protokollet från stämman publiceras på bolagets webbplats.

Årsstämma 2015

Årsstämma 2015 ägde rum den 5 maj 2015 på Hotel Rival i Stockholm och behandlade sedvanliga ärenden för årsstämman. Stämman beslutade bland annat att omvälja styrelseledamöterna Bengt Hammar, Mikael Hellberg, Jan Homan, Lennart Holm, Gunilla Jönson, Michael M.F. Kaufmann och Kristina Schauman till styrelseledamöter, att välja Andrea Gisle Joosen till ny styrelseledamot samt att välja Lennart Holm till styrelseordförande och Michael M.F. Kaufmann till vice ordförande i styrelsen. Därutöver beslutades också om införande av ett långsiktigt incitamentsprogram (LTIP 2015). Protokollet från årsstämman finns tillgängligt på bolagets webbplats.

Årsstämma 2016

BillerudKorsnäs årsstämma 2016 äger rum klockan 15:00 den 10 maj 2016 på Hotel Rival, Mariatorget 3, Stockholm. Aktieägare som vill ha ett ärende behandlat på årsstämman har i enlighet med instruktioner på bolagets webbplats haft möjlighet att lämna förslag till den 22 mars 2016.

Förutom vad som gäller enligt lag beträffande en aktieägars rätt att delta vid bolagsstämman krävs enligt BillerudKorsnäs bolagsordning föranmälan till bolagsstämman senast fem vardagar innan bolagsstämman, och i förekommande fall ska även anmälas om aktieägaren avser att ha med sig biträde.

Fullständig kallelse till årsstämma 2016, med information om anmälan för deltagande i stämman, finns tillgänglig på bolagets webbplats.

VALBEREDNING

Valberedningen har i uppgift att ta fram ett förslag till styrelse och revisor och arvode för dessa samt förslag till stämмоordförande inför årsstämman. Enligt nuvarande instruktion för valberedningen ska BillerudKorsnäs ha en valberedning som består av fyra personer som utses av bolagets större aktieägare. Se tabellen nedan för valberedningens sammansättning inför årsstämma 2016. Valberedningens sammansättning baseras på ägarstatistik per den 30 september 2015. För vidare information om instruktion för valberedningen, se www.billerudkorsnas.se.

Valberedningen hade inför årsstämman 2016 tre protokollförda möten samt kontakt däremellan per telefon och e-post. Aktieägare var i enlighet med instruktioner på bolagets webbplats välkomna med förslag och synpunkter till valberedningen per e-post eller post. På www.billerudkorsnas.se finns ett särskilt avsnitt benämnt "Valberedningen" med ytterligare information om valberedningen.

Styrelseledamoten Michael M.F. Kaufmann utsågs inför årsstämman 2016 till ordförande i valberedningen. Detta avviker från vad Koden föreskriver om att en styrelseledamot inte ska vara valberedningens ordförande, men är i bolagets och alla aktieägars intresse då det är naturligt att den ledamot som utsetts av bolagets största aktieägare är ordförande i valberedningen. Enligt instruktionen till valberedningen som årsstämman 2015 beslutade om ska valberedningens ordförande vara den ledamot som utsetts av den största ägaren. Michael M.F. Kaufmann har lett valberedningens arbete de senaste åren.

STYRELSEN

Sammansättning

Styrelsen i BillerudKorsnäs ska enligt bolagsordningen bestå av lägst sex och högst tio ledamöter med högst sex suppleanter.

Styrelsen bestod från årsstämman 2015 av åtta stämмоvalda ledamöter, utan suppleanter; Lennart Holm (ordförande), Andrea Gisle Joosen, Bengt Hammar, Mikael Hellberg, Jan Homan, Gunilla Jönson, Michael M.F. Kaufmann och Kristina Schauman. Därtill utsåg arbetstagarorganisationerna två arbetstagarledamöter till styrelsen. Dessa är Helén Gustafsson och Kjell Olsson samt, som suppleanter till dessa, Stewe Cato och Tobias Söderholm. Förutom arbetstagarledamöterna och deras suppleanter är ingen av styrelseledamöterna anställd i koncernen. Av de stämмоvalda styrelseledamöterna är tre kvinnor och fem män.

Styrelsens sammansättning uppfyller Kodens krav på oberoende i förhållande till både bolaget och bolagsledningen samt bolagets större aktieägare. För närmare presentation av styrelsen och information om styrelseledamöternas oberoende, uppdrag utanför koncernen och innehav av aktier i BillerudKorsnäs, se närmare under avsnittet "Styrelse" på sidorna 22–23.

Styrelsearbetets organisation

Styrelsen är bolagets högsta förvaltningsorgan under bolagsstämman. Styrelsen ska bland annat svara för bolagets organisation och förvaltningen av bolagets angelägenheter, se till att bolagets organisation är utformad så att bokföringen, medelsförvaltningen och bolagets ekonomiska förhållanden i övrigt kontrolleras på ett betryggande sätt, samt fortlöpande bedöma bolagets ekonomiska situation.

Styrelsens arbete följer en skriftlig arbetsordning som ska säkerställa att styrelsen är allsidigt informerad och att alla styrelserelaterade aspekter av företags verksamhet tas upp till behandling. Styrelsen beslutade också om ett antal övergripande policier för bolagets verksamhet. Här ingår bland annat bolagets uppförandekod som sammanfattar bolagets ansvar, riktlinjer, procedurer, värderingar och mål. Andra centrala styrdokument

VALBEREDNINGENS SAMMANSÄTTNING OCH RÖSTREPRESENTATION

Representant	Ägare	Röstandel, % ¹
Michael M.F. Kaufmann	Frapag Beteiligungsholding AG	15,1
Peder Hasslev	AMF Försäkring & Fonder	6,6
Lennart Francke	Swedbank Robur fonder	4,2
Pia Axelsson	Fjärde AP-fonden	3,0

¹ Per den 30 december 2015.



är bolagets verksamhetspolicy, finanspolicy, riktlinjer för kredit och kommunikationspolicy.

Styrelsens arbete följer en årlig cykel, för att styrelsen på bästa sätt ska kunna fullgöra sina arbetsuppgifter. I början av året behandlas bokslutskommunikén och årsredovisningen samt de ärenden som ska läggas fram på årsstämman. I slutet av året behandlas budgeten för det kommande året. Varje kvartal görs en genomgång av koncernens resultat och delårsrapporter godkänns för publicering. I samband med årsstämman hålls ett konstituerande styrelsemöte där ledamöter till styrelsens utskott utses och styrelsen fattar beslut om bland annat rätten att teckna bolagets firma. En gång om året har styrelsen ett möte som ägnas huvudsakligen åt strategifrågor.

Styrelsearbetet under 2015

Under 2015 sammanträdde styrelsen tretton gånger. Samtliga ledamöter närvarade vid samtliga styrelsemöten, med undantag för ledamöterna Jan Homan, Helén Gustafsson och Kjell Olsson, som var och en var frånvarande vid ett möte. Sekreterare vid styrelsemötena var chefsjurist Andreas Mattsson. Inför styrelsemötena erhöill ledamöterna en fastställd agenda för mötet tillsammans med skriftligt material beträffande frågor som ska behandlas vid mötet.

Styrelsen behandlade löpande strategiska frågor avseende bolagets verksamhet och inriktning, uppföljning av tidigare genomförda förvärv, investeringar över en viss nivå, med mera. En viktig del av styrelsearbetet är de finansiella rapporter som presenteras vid

varje ordinarie styrelsemöte. Styrelsen får också löpande rapportering beträffande bolagets finansiella ställning. Vid de ordinarie styrelsemötena lämnas rapporter beträffande det löpande arbetet inom affärsområdena och koncernfunktionerna.

Viktiga frågor som särskilt behandlades av BillerudKorsnäs styrelse under 2015 innefattar frågor rörande avyttringen av den baltiska pelletsverksamheten SIA Latgran, investeringsplanerna avseende Gruvön, stängningen av produktionsanläggningen i Tervasaari samt utredning avseende flytt av Tervasaarimaskinen till Skärblacka. Bolagets hållbarhetsarbete, innovationssatsningar och arbetet med förbättrad arbetsmiljö och säkerhet var också återkommande frågor på styrelsens möten, likaså frågor om strategiska tillväxtpotentialer.

Presentationer av BillerudKorsnäs affärsområden från affärsområdescheferna genomfördes och styrelsen besökte bolagets produktionsanläggning i Gruvön. Utöver deltagande i revisionsutskottets möten medverkade bolagets revisor vid ett styrelsemöte där styrelseledamöterna hade möjlighet att ställa frågor till revisorn utan att representera från bolagsledningen var närvarande.

Utvärdering av styrelsen och verkställande direktören

Inom BillerudKorsnäs finns rutiner för årlig utvärdering av styrelseordförandes och styrelseledamöternas arbete. Utvärderingen tjänar dels som underlag för handlingsplan för förbättringar, dels som underlag för valberedningens arbete med styrelsens sam-

mansättning. Med avseende på 2014 gjordes en omfattande oberoende utvärdering av styrelsens arbete av en extern konsult. Med avseende på 2015 gjordes en intern utvärdering av styrelsens arbete. Var och en av styrelsens ledamöter besvarade omfattande frågeformulär rörande bland annat hur väl styrelsen uppfyller de uppgifter som åligger styrelsen, styrelsens sammansättning och kompetens, styrelsens arbetsformer, effektivitet i styrelsens arbete samt bedömning av individuell prestation. Utvärderingens syfte är att få en uppfattning om styrelseledamöternas åsikt om hur styrelsearbetet bedrivs och vilka åtgärder som kan göras för att effektivisera styrelsearbetet. Avsikten är också att få en uppfattning om vilken typ av frågor styrelsen anser bör ges mer utrymme och på vilka områden det eventuellt krävs ytterligare kompetens i styrelsen. Resultatet av utvärderingen diskuterades i styrelsen samt redovisades för valberedningen. Styrelsen utvärderar även fortlöpande verkställande direktörens arbete. En gång per år görs utvärderingen utan dennes närvaro.



STYRELSENS UTSKOTT

Styrelsen har för närvarande inrättat tre styrelseutskott som ett led i att effektivisera och fördjupa styrelsens arbete i vissa frågor; ett ersättningsutskott, ett revisionsutskott och ett investeringsutskott. Utskottens ledamöter utses för ett år i taget vid det konstituerande styrelsemötet och arbetet samt utskottens bestämmanderätt regleras av de årligen fastställda utskottsinstruktionerna.

Utskotten har en beredande och handläggande roll. De frågor som behandlades vid utskottens möten protokollförs och rapporteras vid nästa styrelsemöte.

REVISIONSUTSKOTT

För att bistå i fullgörandet av styrelsens övervakande roll över revisionsfrågorna har styrelsen inrättat ett särskilt revisionsutskott. Revisionsutskottets huvudsakliga uppgift är att bidra till en god finansiell rapportering och säkerställa en kvalificerad, effektiv och oberoende extern revision av bolaget. Revisionsutskottet ska, utan att det påverkar styrelsens ansvar och uppgifter i övrigt, behandla alla viktiga redovisningsfrågor som påverkar kvaliteten på bolagets finansiella rapportering. Med avseende på den finansiella rapporteringen ska särskilt övervakas effektiviteten i bolagets interna kontroll och riskhantering. Revisionsutskottet ska även biträda vid upprättandet av förslag till bolagsstämmans beslut om revisorsval och revisorsarvodering.

För att säkerställa att styrelsens och revisionsutskottets behandling sker på ett strukturerat sätt samt för att tillgodose styrelsens informationsbehov rapporterar bolagets revisor vid vissa tillfällen direkt till utskott och styrelse. Resultatet av revisionsutskottets arbete i form av observationer, rekommendationer och förslag till beslut och åtgärder rapporteras fortlöpande till

styrelsen, som fattar eventuella beslut föranledda av revisionsutskottets arbete.

Revisionsutskottet består av ledamöterna Kristina Schauman (ordförande), Mikael Hellberg samt Jan Homan. Arbetstagarrepresentanten Tobias Söderholm närvarar vid revisionsutskottets möten.

Arbete under 2015

Under 2015 hade utskottet sex möten. Samtliga stämмоvalda ledamöter var närvarande vid samtliga utskottsmöten. Utskottet behandlade under året olika redovisningsfrågor, revisionsupplägget för 2015, riskanalys, intern kontroll, finansieringsfrågor, valutasäkringsfrågor samt skattefrågor. Utskottet sammanträdde inför varje delårsrapport och inför bokslutskommunikén. Vid dessa möten avhandlades redovisnings- och rapporteringsfrågor relaterade till rapporterna. Revisionsutskottets ordförande rapporterade regelmässigt till styrelsen från utskottets möten. Styrelsens arbete med den interna kontrollen avseende den finansiella rapporteringen finns sammanfattad i ”Intern kontroll och riskhantering avseende den finansiella rapporteringen 2015”.

ERSÄTTNINGSGRUPPEN

Ersättningsutskottets huvudsakliga uppgifter är att bereda styrelsens beslut i frågor om ersättningsprinciper, ersättningar och andra anställningsvillkor för bolagsledningen, följa och utvärdera pågående och under året avslutade program för rörliga ersättningar för bolagsledningen, samt följa och utvärdera tillämpningen av riktlinjer för ersättningar till ledande befattningshavare, ersättningsstrukturer och ersättningsnivåer. Mer specifikt innebär detta att utskottets uppgifter bland annat är att föreslå en övergripande policy beträffande löner, ersättningar och övriga anställningsförmåner generellt i Billerud-

Korsnäs, riktlinjer för ersättning till bolagsledningen samt godkänna VDs förslag till löner och ersättningar för ledningsgruppen. Utskottet framlägger också förslag till styrelsen som beslut om lön och ersättningar till VD. Ersättningsutskottet består av ledamöterna Mikael Hellberg (ordförande), Michael M.F. Kaufmann samt Lennart Holm.

Arbete under 2015

Under 2015 hade utskottet fem möten varav ett per capsulam. Samtliga ledamöter närvarade vid dessa möten. Utskottet behandlade under 2015 ärenden kring utfall bonus för 2014 samt lönerrevision 2015 för ledningsgruppen. Vidare behandlades utvärdering av incitamentsprogrammet LTIP 2015 samt upplägg för incitamentsprogrammet LTIP 2016. Riktlinjerna för samt utfallet av ersättningen till VD och övriga ledande befattningshavare framgår av not 24 i Årsredovisning 2015.

INVESTERINGSUTSKOTT

Styrelsen kan även bilda tillfälliga utskott för att behandla specifika frågor. Styrelsen har inrättat ett särskilt investeringsutskott, med huvudsaklig uppgift att till styrelsen granska och förbereda vissa frågor rörande bolagets agenda med avseende på investeringar, företagsförvärv samt forskning och utveckling, och att bistå bolagets ledning i arbetet med dessa frågor.

Utskottet består av ledamöterna Lennart Holm (ordförande), Bengt Hammar och Gunilla Jönson.

Arbete under 2015

Under 2015 hade utskottet fyra möten. Samtliga ledamöter närvarade vid dessa möten. Utskottet behandlade under 2015 främst frågor rörande de två större investeringsförprojekt som startats under året, det ena runt att investera i en ny kartongmaskin vid produktionsanläggningen i Gruvön och det andra runt att renodla och vidareutveckla produktionsstrukturen inom förpackningspappersområdet. Utskottet behandlade även frågor rörande andra strategiska tillväxtpotentialer såsom företagsförvärv.

REVISORER

Bolagets revisorer är utsedda av bolagsstämman. På 2015 års årsstämma valdes revisionsbolaget KPMG AB, med huvudansvarig revisor Ingrid Hornberg Román, till revisor för tiden intill slutet av årsstämman 2016. Ingrid Hornberg Román är för närvarande även revisor i Apoteket AB, BAE Systems Bofors AB, BAE Systems Hägglunds AB, EQT Partners AB samt Linas Matkasse.

Revisorns uppdrag innefattar att hålla styrelsen uppdaterad om den årliga revisionens planering, omfattning och innehåll, att granska utvald delårsrapport samt årsboks slutet för att bedöma deras riktighet, fullständighet och redovisningens överensstämmelse med god redovisningssed och relevanta redovisningsprinciper samt att informera styrelsen om tjänster som utfördes utöver revisionstjänster, ersättningen för sådana tjänster och andra omständigheter som är av betydelse för revisorernas oberoende. För att säkerställa att styrelsens och revisionsutskottets behandling sker på ett strukturerat sätt samt för att tillgodose styrelsens informationsbehov träffade BillerudKorsnäs revisorer revisionsutskottet vid fem tillfällen och styrelsen, utan närvaro av företagsledningen, vid ett tillfälle under 2015.

VD OCH LEDNINGSGRUPPEN

Bolagets verkställande direktör (VD) utses av styrelsen. Per Lindberg är bolagets VD och Christer Simrén är bolagets vice VD. VD ansvarar för den löpande förvaltningen av bolaget och koncernens verksamhet i enlighet med styrelsens instruktioner och föreskrifter. Det innebär bland annat ansvar för ekonomisk rapportering, framtagande av informations- och beslutsunderlag samt att avtal och andra åtgärder inte står i strid med tillämpliga lagar och regler.

VD ansvarar tillsammans med koncernledningen för den dagliga verksamheten. VD utsåg en koncernledning som ansvarar för olika delar av verksamheten. Koncernledningen består av VD och vice VD (tillika operativ direktör), av cheferna för de tre affärsområdena (Packaging Paper, Consumer Board och Corrugated Solutions) samt av cheferna för koncernfunktionerna skog, kommunikation och hållbarhet, HR, ekonomi samt Technology & Strategic Development. För ytterligare information om koncernledningens medlemmar se sidorna 20–21.

Koncernledningens roll är att etablera företagsgemensamma värderingar, en långsiktig vision samt strategier och policies för koncernen utifrån de mål som fastställs av styrelsen. Koncernledningen ska fastställa mål för den operativa verksamheten, fördela resurser och följa upp verksamhetens resultat. Koncernledningen svarar också för investeringsplanering och uppföljning, förvärv och avyttringar och förberedelser inför styrelsemöten. Koncernledningen arbetar aktivt med att engagera medarbetarna i att utveckla företagskulturen och att leva efter dess värderingar.

VD leder koncernledningens möten och fattar beslut i samråd med övriga ledningen. Koncernledningen sammanträder normalt varje månad för att gå igenom föregående månads resultat, uppdatera prognoser och planer samt diskutera strategiska frågor. Därutöver sammanträder koncernledningen en gång per vecka för kortare telefonmöte, samt vid behov.

INTERN KONTROLL

Styrelsen ansvarar för att BillerudKorsnäs har en god intern kontroll. BillerudKorsnäs intern kontrollfunktion ansvarar för att implementera processer och ramverk som säkerställer den interna kontrollen och kvaliteten i den finansiella rapporteringen. Funktionen rapporterar till Ekonomidirektör och är föredragande på revisionsutskottets möten rörande intern kontroll. För vidare information om intern kontroll, se avsnittet ”Intern kontroll och riskhantering avseende den finansiella rapporteringen 2015” på sidan 18–19.

RIKTLINJER FÖR ERSÄTTNING TILL LEDANDE BEFATTNINGSHAVARE

Vid årsstämman 2015 fastställdes riktlinjer för ersättning till ledande befattningshavare i koncernen. Av dessa riktlinjer framgår bland annat att BillerudKorsnäs ska tillämpa marknadsmässiga ersättningsnivåer och anställningsvillkor som erfordras för att kunna rekrytera och behålla en ledning med hög kompetens och kapacitet att uppnå uppställda mål. Ersättningen kan utgöras av fast lön, rörlig lön, långsiktiga incitamentsprogram och övriga förmåner såsom tjänstebil samt pension. Fast och rörlig lön ska fastställas med hänsyn tagen till kompetens, ansvarsområde och prestation. Den rörliga ersättningen utgår baserat på utfall i förhållande till tydligt uppställda mål och ska vara maximerad till en fastställd procentsats av fast årslön. Den maximala procentsatsen ligger mellan 30% och 70%. Dock ska rörlig ersättning endast utgå under förutsättning av att bolagets rörelseresultat är positivt. Vid uppsägning gäller normalt sex till tolv månaders uppsägningstid och rätt till avgångsvederlag motsvarande högst tolv månadslöner för det fall bolaget avslutar anställningen.

För fullständigt beslut beträffande riktlinjerna för ersättning, se not 24 i Årsredovisning 2015. Styrelsens förslag till riktlinjer 2016 framgår av avsnittet ”Ersättningar i BillerudKorsnäs 2015” på sidan 17.

ERSÄTTNINGAR I BILLERUDKORSNÄS 2015

BillerudKorsnäs strävar efter att attrahera, behålla och utveckla de bästa talangerna med konkurrenskraftiga ersättningar. Koncernens kort- och långsiktiga incitamentsplaner är nära knutna till bolagets strategiska och ekonomiska mål samt är utformade för att leverera ett hållbart värde för aktieägarna och stötta förverkligandet av bolagets strategi.

BillerudKorsnäs har en klar ersättningsfilosofi. Den grundar sig på principer om en konkurrenskraftig nationell och regional lönesättning som bidrar till att attrahera, behålla och utveckla de bästa talangerna. Den ska vara ett stöd för företaget och dess chefer att förverkliga företagens vision och affärs mål.

Långa incitamentsprogram och riktlinjer för ersättningar syftar till att stödja bolaget genom att stimulera seniora chefer och alla medarbetare att fokusera på att satt strategi nås. Ersättningsutskottet strävar efter att ersättningsutfallet inte blir alltför mekaniskt, samtidigt som beslut inte får uppfattas som godtyckliga eller orättvisa.

ERSÄTTNINGSKOMPONENTER INOM BILLERUDKORSNÄS

Fast lön

Fast lön fastställs med hänsyn tagen till kompetens, ansvarsområde och prestation utifrån marknadsmässiga avvägningar.

Rörlig ersättning

Den rörliga ersättningen utgår baserat på utfall i förhållande till tydligt uppställda mål och ska vara maximerad till en fastställd procentsats av fast årslön med hänsyn tagen till kompetens, ansvarsområde och prestation. Genom en allmän rörlig ersättning, till samtliga medarbetare tydliggör bolaget koppling mellan individuell prestation och företagets resultat. Dock utgår rörlig ersättning endast under förutsättning av att bolagets rörelseresultat är positivt.

Långsiktiga aktiebaserade incitamentsprogram (LTIP)

LTIP syftar dels till att stärka BillerudKorsnäs förmåga att behålla de bästa talangerna för nyckelpositioner, dels till att stimulera deltagarna till ökade insatser genom att sammanlänka deras ekonomiska intressen och perspektiv med aktieägarnas. För att delta i programmet krävs en egen investering i BillerudKorsnäs aktier. LTIP löper på tre år och

utfallet beror på uppfyllandet av olika finansiella och aktiekursrelaterade prestationskrav.

Pension

Pensionsförmåner ska i huvudsak vara avgiftsbestämda och normalt ge en rätt till pension från 65 års ålder.

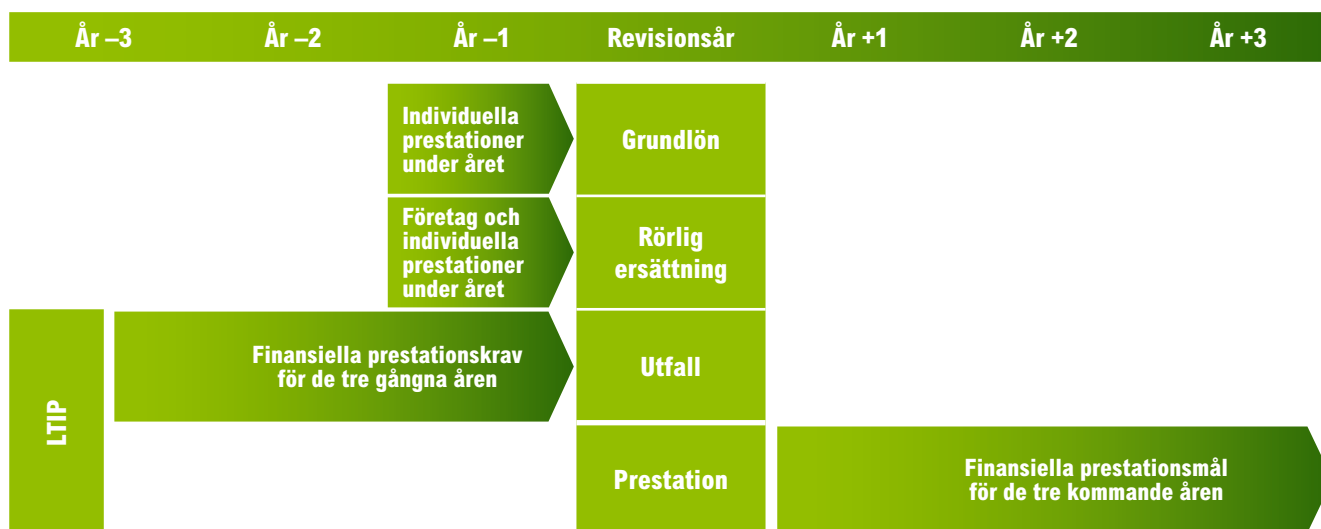
Övriga förmåner

Fastställs med hänsyn tagen till kompetens, ansvarsområde och utgörs i huvudsak av bilförmån.

LÅNGSIKTIGT INCITAMENTSPROGRAM (LTIP)

Årsstämorna 2010 till 2015 beslutade om införandet av långsiktiga incitamentsprogram (LTIP 2010 till 2015) för BillerudKorsnäs och i samband med det överlåtelse av eget innehav av egna aktier. Programmet omfattar ledande befattningshavare och andra nyckelpersoner inom BillerudKorsnäs-koncernen. LTIP löper på tre år och utfallet beror på uppfyllandet av olika finansiella och aktiekursrelaterade prestationskrav, vilka bedöms vara av väsentlig betydelse för koncernens framtida utveckling. För att delta i LTIP erfordras att deltagarna äger BillerudKorsnäsaktier, så kallade Sparaktier. För LTIP gäller som huvudregel att för varje Sparaktie som deltagarna investerar i tilldelas deltagarna vederlagsfritt 1 Matchningsaktierätt och 3 Prestationsaktierätter. För LTIP 2013 till 2015 gäller dock att VD har tilldelats 1 Matchningsaktierätt och 5 Prestationsaktierätter för varje Sparaktie samt vice VD och Ekonomidirektören har tilldelats 1 Matchningsaktierätt och 4 Prestationsaktierätter för varje Sparaktie de allokera till de bägge programmen.

Under förutsättning att de villkor som satts för respektive program uppfylls berättigar aktierätterna till erhållande av BillerudKorsnäsaktier på sätt som anges i det följande. Tilldelning av



BillerudKorsnäsaktier sker vederlagsfritt efter utgången av den treåriga intjänandeperioden för respektive program. För bägge aktierätterna krävs att deltagaren under intjänandeperioden dels förblir anställd inom BillerudKorsnäs-koncernen, dels ej avvitrar sina Sparaktier. Aktierätterna är personliga och kan ej överlåtas eller pantsättas. De ger inga aktieägarrättigheter och ingen justering för utdelning görs. För LTIP 2014 och LTIP 2015 gäller även att för hälften (50%) av de Matchningsaktierätter som deltagaren tilldelas ska totalavkastningen på BillerudKorsnäsaktien (TSR) under räkenskapsåren 2014–2016 överstiga 0% för att de ska berättiga till tilldelning av BillerudKorsnäsaktier.

Prestationsaktierätter (alla utestående program) kräver dessutom att ytterligare finansiella prestationskrav uppfylls.

Kraven baseras på;

- BillerudKorsnäs genomsnittliga rörelsemarginal i absoluta termer,
- BillerudKorsnäs rörelsemarginal för LTIP 2013 och bruttomarginal för LTIP 2014 och 2015 i relation till motsvarande marginaler för en jämförelsegrupp av särskilt utvalda börsnoterade nordiska bolag för samma period,
- BillerudKorsnäs totalavkastning i jämförelse med totalavkastningen för en jämförelsegrupp bestående av börsnoterade nordiska bolag.

Prestationskraven (a) och (c) utger aktier linjärt mellan miniminivå och maximinivå medan prestationskrav (b) ger antingen fullt utfall eller inget utfall.

LÅNGSIKTIGT INCITAMENTSPROGRAM (LTIP)

Program	Antal deltagare	Sparaktier	Max tilldelning BillerudKorsnäsaktier	Aktier för kostnads-täckning ¹	Procent av totala antalet aktier/röster	MSEK		
						Uppskattad kostnad (varav soc avg)	Maximal kostnad (varav soc avg)	Rörelse- resultat 2015 belastas med
2013	23	65 935	293 708	76 000	0,1%	12 (7)	33 (21)	6
2014	67	71 116	309 448	90 000	0,1%	20 (9)	52 (29)	6
2015	69	62 569	271 178	N/A	0,1%	25 (10)	60 (34)	5

¹ Aktier som kan överlåtas av BillerudKorsnäs i syfte att täcka vissa utbetalningar, huvudsakligen sociala avgifter.

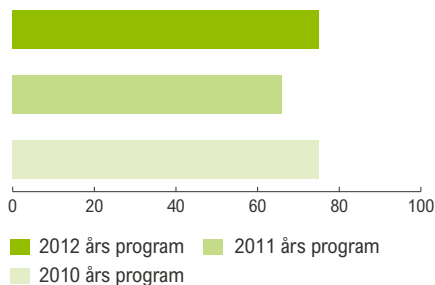
AVSLUTADE LÅNGSIKTIGA INCITAMENTSPROGRAM (LTIP 2010, LTIP 2011 OCH LTIP 2012)

Årsstämmorna 2010, 2011 och 2012 beslutade om införandet av långsiktiga incitamentsprogram (LTIP 2010, LTIP 2011, LTIP 2012) för BillerudKorsnäs för perioden 2010–2012, 2011–2013 respektive 2012–2014 och i enlighet med programmen utföll 218 802, 68 472 respektive 162 991 aktier till deltagarna. Andelen nådda prestationsmål för programmet uppgick till 75%, 66% respektive 75%. Utspädningen vad gäller utestående aktier blev mindre än 0,1% per program. Programmens totala kostnad har kostnadsförts löpande 2010–2015.

HISTORIK, AVSLUTADE LÅNGSIKTIGT INCITAMENTSPROGRAM

UTFALL

% av fastställda prestationskriterier



RIKTLINJER FÖR ERSÄTTNING TILL LEDANDE BEFATTNINGSHAVARE 2016

Styrelsen föreslår att årsstämman 2016 godkänner följande riktlinjer för ersättning till ledande befattningshavare. Med ledande befattningshavare avses VD och övriga medlemmar av ledningsgruppen.

BillerudKorsnäs ska tillämpa marknadsmässiga ersättningsnivåer och anställningsvillkor som erfordras för att kunna rekrytera och

behålla en ledning med hög kompetens och kapacitet att nå uppställda mål. Ersättningsformerna ska motivera koncernledningen att göra sitt yttersta för att säkerställa aktieägarnas intressen. Ersättningen kan utgöras av fast lön, rörlig lön, långsiktiga incitamentsprogram och övriga förmåner såsom tjänstebil samt pension. Fast och rörlig lön ska fastställas med hänsyn tagen till kompetens, ansvarsområde och prestation. Den rörliga ersättningen utgår baserat på utfall i förhållande till tydligt uppställda mål och ska vara maximerad till en fastställd procentsats av fast årslön och varierar mellan 30% och 70%. Dock ska rörlig ersättning endast utgå under förutsättning av att bolagets rörelseresultat är positivt. Långsiktiga incitamentsprogram inom bolaget ska i huvudsak vara kopplade till vissa förutbestämda finansiella och aktiekursrelaterade prestationskrav. Programmen ska säkerställa ett långsiktigt engagemang för bolagets utveckling och implementeras på marknadsmässiga villkor. Långsiktiga incitamentsprogram ska löpa under minst tre år. För närmare information om de befintliga långsiktiga incitamentsprogrammen hänvisas även till information på bolagets webbplats.

Pensionsförmåner ska vara antingen avgifts- eller förmånsbestämda och normalt ge en rätt till pension från 65 års ålder. I vissa fall kan pensionsåldern sänkas, dock lägst till 62 års ålder. Vid uppsägning gäller normalt sex till tolv månaders uppsägningstid och rätt till avgångsvederlag motsvarande högst tolv månadslöner för det fall bolaget avslutar anställningen.

Ersättning och övriga anställningsvillkor för VD bereds av ersättningsutskottet och beslutas av styrelsen. Ersättning och övriga anställningsvillkor för medlemmar i ledningsgruppen beslutas av VD, efter godkännande av ersättningsutskottet.

Stämموالlda styrelseledamöter ska i särskilda fall kunna arvode-ras för tjänster inom deras respektive kompetensområde, som inte utgör styrelsearbete. För dessa tjänster ska utgå ett marknadsmässigt arvode vilket ska godkännas av styrelsen.

Styrelsen i BillerudKorsnäs ska vara berättigad att avvika från dessa riktlinjer om det i ett enskilt fall finns särskilda skäl för det.

Se not 24 för 2015 års riktlinjer.



INTERN KONTROLL OCH RISKHANTERING AVSEENDE DEN FINANSIELLA RAPPORTERINGEN 2015

BillerudKorsnäs intern kontroll och riskhantering avseende den finansiella rapporteringen är utformad för att hantera risker och säkerställa en hög tillförlitlighet i processerna kring upprättandet av de finansiella rapporterna samt för att säkerställa att tillämpliga redovisningskrav och andra krav på BillerudKorsnäs som noterat bolag efterlevs.

Årets rapport följer här.

EXTERN FINANSIELL RAPPORTERING

Styrelsen har det yttersta ansvaret för intern kontroll av den finansiella rapporteringen. Ansvaret för att upprätthålla en effektiv kontrollmiljö är delegerat till VD som ansvarar för att det finns en process och en organisation som säkerställer den interna kontrollen och kvaliteten i den finansiella rapporteringen. Specifikt för den ekonomiska rapporteringen har styrelsen inrättat ett revisionsutskott som bistår styrelsen beträffande relevanta riktlinjer och policys samt väsentliga redovisningsprinciper.

BillerudKorsnäs arbete med intern kontroll utgår ifrån internkontrollprinciperna framtagna av Committee of Sponsoring Organizations of the Tradedway Commission (COSO). Principerna består av följande fem komponenter:

1. Kontrollmiljö
2. Riskbedömningar
3. Kontrollaktiviteter
4. Information och kommunikation
5. Uppföljningar

För mer information om BillerudKorsnäs bolagsstyrningsarbete, se avsnittet Bolagsstyrning inom BillerudKorsnäs 2015 på sidan 11.

1. Kontrollmiljö

Kontrollmiljön omfattar bland annat, hur mål sätts, hur värderingar följs upp och hur risker hanteras. En god kontrollmiljö bygger på en organisation med tydliga beslutsvägar samt en företagskultur med gemensamma värderingar och den enskilde individens medvetenhet om sin roll i upprätthållandet av god intern kontroll.

För styrelsen, VD och alla BillerudKorsnäs affärsområden och koncernfunktioner finns policys, instruktioner och riktlinjer som syftar till att säkerställa en tydlig roll- och ansvarsfördelning till gagn för en effektiv hantering av verksamhetens identifierade

risker. Revisionsutskottets huvudsakliga uppgift är att bidra till en god finansiell rapportering och säkerställa en kvalificerad, effektiv och oberoende extern revision av bolaget. Revisionsutskottets arbete beskrivs mer utförligt på sidan 14.

Koncernledningen rapporterar regelbundet till styrelsen utifrån fastställda rutiner. Härtill kommer en rapportering från revisionsutskottet. Koncernledningen ansvarar för att nödvändiga interna kontroller genomförs som krävs för att hantera väsentliga risker i den löpande verksamheten. Här ingår koncerngemensamma policys och riktlinjer för att berörda anställda ska förstå sin roll i arbetet med att upprätthålla god intern kontroll. Exempel på dessa är verksamhetspolicy, uppförandekod, finanspolicy, attestinstruktion, redovisnings- och rapporteringsinstruktioner och riktlinjer för kredit- hantering. BillerudKorsnäs Shared Service Center säkerställer effektiv och enhetlig hantering av de finansiella processerna genom framtagandet av enhetliga rutiner och kontrollsystem. Dokumenten uppdateras årligen eller vid behov för att spegla gällande lagar och regler samt de processförändringar som genomförs.

2-3. Riskbedömning och kontrollaktiviteter

I riskbedömningen ingår att identifiera risker som kan uppstå om de grundläggande kraven på den finansiella rapporteringen i bolaget inte uppnås och sker kontinuerligt i de dagliga processerna inom BillerudKorsnäs. Bolaget identifierar kontinuerligt poster där risken för väsentliga fel är förhöjd och tillse att fullgoda kontrollaktiviteter finns på plats.

För information kring finansiella risker och viktiga poster som är föremål för uppskattning och bedömning, se avsnittet för Riskhantering och känslighetsanalys samt not 33 i Årsredovisning 2015.

Kontrollaktiviteter syftar till att förebygga, upptäcka och korrigera fel och

avvikelser i den finansiella rapporteringen vid varje rapporttillfälle. Bolagets kontrollaktiviteter är en del av dess processer för redovisning och finansiell rapportering och inkluderar bland annat attestrutiner, bank- och kontoavstämningar, resultatanalys, automatiska och manuella kontroller samt uppdelning av administrerande och utförande enheter.

Bolaget har en intern kontrollfunktion med syfte att säkerställa god intern kontroll och kvalitet i den finansiella rapporteringen. Funktionen implementerar processer och ramverk som säkerställer den interna kontrollen och kvaliteten i den finansiella rapporteringen. Den interna kontrollfunktionen arbetar med att tillse att policys, instruktioner, riktlinjer och processbeskrivningar efterföljs vilket är grunden för effektiv kontrollverksamhet inom huvudprocesserna för den finansiella rapporteringen. Resultatet från arbetet rapporteras till revisionsutskottet som i sin tur rapporterar till styrelsen, varigenom den interna kontrollfunktionen utgör ett viktigt verktyg i styrelsens uppföljning av den interna kontrollen i samband med den finansiella rapporteringen.

4. Information och kommunikation

Väsentliga policys, riktlinjer och manualer av betydelse för den finansiella rapporteringen finns tillgängliga på BillerudKorsnäs intranät. Förändringar och uppdateringar av dessa kommuniceras löpande till berörda medarbetare. För att erhålla väsentlig information från medarbetarna finns det såväl formella som informella informationskanaler till koncernledningen och styrelsen. Exempelvis har BillerudKorsnäs en whistleblowerfunktion där anställda kan rapportera misstänkta oegentligheter. För extern kommunikation finns Kommunikationspolicy och riktlinjer som säkerställer att bolaget lever upp till högt ställda krav på korrekt information till finansmarknaden.



5. Uppföljning

Revisionsutskottet genomför ett beredande arbete inför styrelsens utvärdering av den information som koncernledningen samt bolagets revisorer lämnar. Revisionsutskottets arbete omfattar också att å styrelsens vägnar säkerställa att åtgärder vidtas rörande de brister och förslag till åtgärder som framkommit vid den externa revisionen och genom intern kontrollfunktionen. För ytterligare information om revisionsutskottet och dess arbete, se avsnittet Bolagsstyrning inom BillerudKorsnäs 2015.

INTERNREVISION

I enlighet med punkt 7.3 i Svensk Kod för bolagsstyrning har styrelsen utvärderat behovet av en särskild granskningsfunktion. Med hänsyn till den interna kontrollens organisation och de uppföljningar som sker genom den interna kontrollfunktionen samt genom ekonomi- och controllerorganisationen har styrelsen bedömt att behovet av en separat internrevision eller granskningsfunktion för närvarande inte föreligger. Frågan om en separat internrevisionsfunktion prövas årligen.

PRIORITERADE OMRÅDEN UNDER 2015

Verksamhetsåret 2015 präglades av arbete med att skapa gemensamma finansiella processer genom harmonisering. BillerudKorsnäs har ett Shared Service Center som säkerställer en effektiv och enhetlig hantering av de finansiella processerna. Servicecentret hanterar ekonomiska rutiner såsom redovisning, hantering av leverantörsfakturor, kundinbetalningar och lönehantering. Servicecentret omfattar samtliga svenska och finska enheter.

Under verksamhetsåret 2015 reviderades bolagets Uppförandekod och medarbetarna genomgick även en e-utbildning för att säkerställa att de såväl tagit del av, som tillgodogjort sig innehållet i Uppförandekoden. Det bedrevs även ett fokuserat arbete med effektivisering av koncernens kapitalanvändning och koncernen har nu uppnått det kommunicerade målet om 10% i rörelsekapital som procent av nettoomsättning.

Fokus lades även på fortsatt arbete med att implementera koncerngemensamma datamiljöer. Arbetet med att implementera ett gemensamt system för order-lager-fakturerings fortsatte. Vidare vidareutvecklades ett koncerngemensamt verktyg för att samla in och analysera inköpsvolymen och en gemensam avtalsdatabas avseende inköpsavtal och den är nu fullt implementerad. Under

verksamhetsåret 2015 utvecklades även en prisdatabas för uppföljning av avtalade priser jämfört med indexerade priser. Vidare implementerades ett nytt koncerngemensamt system för att kontrollera avtalsparter mot gällande sanktionsregelverk. Det bedrevs även ett dedikerat arbete med att skapa ett koncerngemensamt ledningssystem. Arbetet beräknas vara slutfört under 2016.

Under första halvåret 2015 infördes även en Group Risk Management funktion med ansvar för Enterprise Risk Management, skadeförebyggande arbete samt koncerngemensamma försäkringsprogram.



LEDNINGSGRUPP



**Övre raden från vänster: Ulf Eliasson, Uno Brinnen, Christer Simrén, Henrik Essén, Lennart Eberleh, Susanne Lithander och Magnus Wikström.
Undre raden från vänster: Karin Hågfeldt, Johan Nellbeck och Per Lindberg.**

PER LINDBERG

VD och koncernchef

Utbildning: Civ ing och teknologie doktor, Chalmers tekniska högskola, Göteborg.

Anställd år: 2005

Född: 1959

Andra uppdrag: Styrelseledamot i Nordstjernen AB, Bergvik Skog AB samt Middlepoint AB. Ordförande i Skogsindustrierna samt ledamot i IVAs avdelning VIII – Skogsnäringens teknik.

Bakgrund: VD för Korsnäs AB. Vice VD för Investment AB Kinnevik. Management och strategikonstult, Applied Value Corporation, USA.

Aktieinnehav¹: 116 547

CHRISTER SIMRÉN

Vice VD och operativ direktör (COO)

Utbildning: Civ ing och teknologie doktor, Chalmers tekniska högskola, Göteborg. Civilekonom, Handelshögskolan i Göteborg.

Anställd år: 2012

Född: 1961

Andra uppdrag: –

Bakgrund: VD och koncernchef för Korsnäs AB samt Wermland Paper AB. Medlem i ledningsgruppen i Kinnevik. Styrelseordförande i Grycksbo Paper Holding AB.

Aktieinnehav¹: 25 200

UNO BRINNEN

Skogsdirektör

Utbildning: Jägmästare skogsbruk, SLU, Umeå. Licentiatexamen, Skogsbruk, SLU, Garpenberg.

Anställd år: 2012

Född: 1956

Andra uppdrag: Styrelseledamot i Svenska FSC® samt i Skogforsk. Ledamot i KSLA.

Bakgrund: Skogsdirektör för Korsnäs AB.

Aktieinnehav¹: 6 500

LENNART EBERLEH

Direktör Corrugated Solutions

Utbildning: Civ ing, Tekniska högskolan Carolo Wilhelmina, Braunschweig.

Executive MBA, Mgruppen.

Anställd år: 2001

Född: 1969

Andra uppdrag: –

Bakgrund: Försäljningschef Stora Enso Gruvön. Stora Support Team, Stora Kopparberg Bergslags AB. Produktchef Stora Gruvön.

Aktieinnehav¹: 20 000

ULF ELIASSON

Direktör Consumer Board

Utbildning: Civ ing, Chalmers tekniska högskola, Göteborg.

Anställd år: 2012

Född: 1962

Andra uppdrag: Styrelseordförande i SPCI (Svenska Pappers- och Cellulosa Ingenjörssamfundningen).

Bakgrund: Fabriksdirektör Korsnäs AB, Vice President och platsdirektör Rolls-Royce AB, Senior Vice President och VD Stora Enso Skoghall AB.

Aktieinnehav¹: 6 500

HENRIK ESSÉN

Kommunikations- och hållbarhetsdirektör

Utbildning: Civ ing, Kungliga tekniska högskolan, Stockholm.

Anställd år: 2011

Född: 1974

Andra uppdrag: Styrelseledamot för ACE (Alliance for Beverage Cartons and Environment).

Bakgrund: Seniorrådgivare ÅF AB och Pöryry Forest Industry Consulting AB.

Aktieinnehav¹: 4 000

KARIN HÅGFELDT

Personaldirektör

Utbildning: Personal och arbetslivsprogrammet, Umeå Universitet. Executive MBA, Handelshögskolan Stockholm.

Anställd år: 2011

Född: 1970

Andra uppdrag: –

Bakgrund: HR Lead Global Supply Chain & Strategy, AstraZeneca. Head of HR Sweden Operations, AstraZeneca. HR Manager, Ericsson.

Aktieinnehav¹: 11 500

SUSANNE LITHANDER

Ekonomidirektör

Utbildning: Civilekonom, Handelshögskolan i Göteborg.

Anställd år: 2011

Född: 1961

Andra uppdrag: Styrelseledamot i Svensk Exportkredit AB och Eltel AB.

Bakgrund: VD, Mercuri International Group. Vice VD & Head of Advisory Services, BU Global Services, Ericsson AB. Vice VD Finance & Operational Development, BU Global Services, Ericsson AB. Vice VD & Head of Business Operations, Ericsson Inc., TX, USA.

Aktieinnehav¹: 3 413

JOHAN NELLBECK

Direktör Packaging Paper

Utbildning: Civilekonom, Uppsala universitet. Executive MBA, Mgruppen.

Anställd år: 2006

Född: 1964

Andra uppdrag: Styrelseledamot i CEPI Eurokraft, FreeForm Packaging AB och NINE AB.

Bakgrund: Försäljningschef, Tele2 Stockholm. VD, AssiDomän Kraft Products Nordic Sales AB. Försäljningschef, AssiDomän Scandinavia.

Aktieinnehav¹: 10 000

MAGNUS WIKSTRÖM

Teknikdirektör

Utbildning: Civ ing och teknologie doktor, Kungliga tekniska högskolan, Stockholm.

Executive MBA, Mgruppen.

Anställd år: 2006

Född: 1963

Andra uppdrag: Styrelseledamot i Innventia AB och EcoXpac A/S.

Bakgrund: R&D Director Korsnäs AB, Forskningschef Korsnäs Development, Projektområdeschef STFI.

Aktieinnehav¹: 8 219

¹ Egna och närstående aktier per den 7 mars 2016.



STYRELSE

**1. LENNART HOLM**

Styrelseordförande sedan 2014, styrelseledamot sedan 2012, ordförande i investeringsutskottet, ledamot i ersättningsutskottet

Utbildning: Civ ing kemi-teknik, Chalmers tekniska högskola, Göteborg.

Född: 1960

Andra uppdrag: Styrelseordförande i Vida AB, Nexam Chemical Holding AB, Tuve Holding AB, Brunkeberg Systems AB, Vigmed Holding AB, Polygiene AB, Chamber Tech AB, Axolot Solutions AB och Hamnkrogen i Helsingborg Holding AB. Styrelseledamot i Dermazip AB, Holm och Gross Holding AB och Preventic Försäkrings AB.

Bakgrund: Styrelseordförande och VD i Perstorp-koncernen, verksam inom Stora Enso samt partner i PAI Partners SAS.

Aktieinnehav¹: 3 000

Beroende/oberoende:

Oberoende av bolaget och ledningen, oberoende av bolagets större ägare.

2. MICHAEL M.F. KAUFMANN

Styrelseledamot sedan 2005, ledamot i ersättningsutskottet

Utbildning: MBA-utbildning vid universiteten i Stuttgart och Erlangen-Nürnberg.

Född: 1948

Andra uppdrag: VD Fraprag Beteiligungsholding AG. VD, HKW Privatstiftung.

Bakgrund: Ett antal ledande befattningar inom Frantschach/Mondi, Wien, Österrike.

Aktieinnehav¹: 9 500

Beroende/oberoende:

Oberoende av bolaget och ledningen, inte oberoende av bolagets större ägare.

3. ANDREA GISLE JOOSEN

Styrelseledamot sedan 2015
Utbildning: Civ Ek, MSc International Business, Copenhagen Business School.

Född: 1964

Andra uppdrag: Styrelseordförande i Teknikmagasinet AB. Styrelseledamot i Dixons Carphone PLC, ICA Gruppen AB, James Hardie Industries PLC och Mr Green & Co AB.

Bakgrund: VD, Boxer TV Access AB, VD för Panasonics verksamhet i Norden/Skandinavien, Chantelle och Twentieth Century Fox Home Entertainment. Ledande befattningar på Johnson & Johnson och Procter & Gamble.

Aktieinnehav¹: 500

Beroende/oberoende:

Oberoende av bolaget och ledningen, oberoende av bolagets större ägare.

4. BENGT HAMMAR

Styrelseledamot sedan 2014 samt ledamot i investeringsutskottet

Utbildning: Fil kand och masters inom internationell ekonomi och politik, Princeton University, New Jersey, USA.

Född: 1951

Andra uppdrag: Director och senior adviser Pöyry Capital Ltd.

Bakgrund: Managing Director, Head of Global Forest Products & Packaging på Barclays De Zoete Wedd Ltd. Executive Director, Head of European Forest Products & Packaging på Morgan Stanley & Co. Int.

Aktieinnehav¹: 2 000

Beroende/oberoende:

Oberoende av bolaget och ledningen, oberoende av bolagets större ägare.

5. MIKAEL HELLBERG

Styrelseledamot sedan 2014, ordförande i ersättningsutskottet, ledamot i revisionsutskottet

Utbildning: Ekon examen från University of Minnesota, USA. Studier vid Handelshögskolan i Stockholm.

Född: 1954

Andra uppdrag:

Styrelseordförande i Delicato Bakverk AB, Berntson Brands AB, Fresk Group AB, Wallvision AB och Stiftelsen Einar Belvén. Styrelseledamot i bl a Segeltoorp Holding AB.

Bakgrund: VD på Wasabröd AB, Pripps Bryggerier/ Carlsberg Sverige AB, Alcro-Beckers AB och Nordenchef Procter & Gamble HABC. Styrelseordförande i bl a AB Annas Pepparkakor, Björnkläder AB, NCS Colour AB, Wernersson Ost AB, Mobeon AB, Spring Mobile AB och Anticimex AB.

Aktieinnehav¹: 20 000

Beroende/oberoende:

Oberoende av bolaget och ledningen, oberoende av bolagets större ägare.

¹ Egna och närstående aktier per den 7 mars 2016.



6. JAN HOMAN

Styrelseledamot sedan 2012 samt ledamot i revisionsutskottet

Utbildning: Ekon studier, University of Commerce, Wien.

Född: 1947

Andra uppdrag: Styrelseordförande i Frapag Beteiligungsholding AG. Styrelseledamot i Constantia Flexibles Group, Erste Group Bank AG och Slovenska Sportelna. Chef European Aluminium Foil Association och Flexible Packaging Europe.

Bakgrund: VD Constantia Flexibles Group samt VD Constantia Teich Group.

Aktieinnehav¹: –

Beroende/oberoende: Oberoende av bolaget och ledningen, inte oberoende av bolagets större ägare.

7. GUNILLA JÖNSON

Styrelseledamot sedan 2003 samt ledamot i investeringsutskottet

Utbildning: Civ ing och teknologie doktor i maskinteknik, Chalmers tekniska högskola, Göteborg.

Född: 1943

Andra uppdrag: Seniorprofessor i Förpackningslogistik vid Tekniska fakulteten vid Lunds Universitet. Stygruppsledamot i LUFO (Lund University Food Studies). Styrelseledamot i Invest in Skåne AB, ordförande/ledamot i olika vetenskapliga programkommittéer och bedömningsgrupper samt ledamot i IVA.

Bakgrund: Rektor vid Lunds Tekniska Högskola.

Beroende/oberoende: Olika direktörs och andra befattningar inom SCA Packaging. Forskningsdirektör, Förpackningsforskningsinstitutet.

Aktieinnehav¹: 3 728

Beroende/oberoende: Oberoende av bolaget och ledningen, oberoende av bolagets större ägare.

8. KRISTINA SCHAUMAN

Styrelseledamot sedan 2014, ordförande i revisionsutskottet

Utbildning: Civ ek, Handelshögskolan i Stockholm.

Född: 1965

Andra uppdrag: Styrelseledamot i ÅF AB, Livförsäkringsbolaget Skandia ömsesidigt, Orexo AB, Apoteket AB, Coor Service Management AB och Ellos Group Holding AB.

Bakgrund: Diverse finanschefspositioner inom Stora Enso, ABB och Investor samt ledande befattningar inom OMX AB, Carnegie Investment bank och Apoteket AB.

Aktieinnehav¹: 1 000

Beroende/oberoende: Oberoende av bolaget och ledningen, oberoende av bolagets större ägare.

9. STEWE CATO

Styrelsesuppleant sedan 2015, arbetstagarrepresentant Pappers

Född: 1953

Andra uppdrag: –

Bakgrund: –

Aktieinnehav¹: –

Beroende/oberoende: Oberoende av ledningen och bolagets större ägare, inte oberoende av bolaget (anställd).

10. HELÉN GUSTAFSSON

Styrelseledamot sedan 2010, arbetstagarrepresentant PTK

Utbildning: Högskoleing kemiteknik, Tekniska högskolan, Linköpings universitet.

Född: 1971

Andra uppdrag: Produktionstekniker/personalledare inom BillerudKorsnäs.

Bakgrund: –

Aktieinnehav¹: 517

Beroende/oberoende: Oberoende av ledningen och bolagets större ägare, inte oberoende av bolaget (anställd).

11. KJELL OLSSON

Styrelseledamot sedan 2012, arbetstagarrepresentant Pappers

Född: 1959

Andra uppdrag: Ordförande Pappers Avd 3 i Gävle.

Bakgrund: –

Aktieinnehav¹: 45

Beroende/oberoende: Oberoende av ledningen och bolagets större ägare, inte oberoende av bolaget (anställd).

12. TOBIAS SÖDERHOLM

Styrelsesuppleant sedan 2012, arbetstagarrepresentant PTK

Utbildning: Civ ing kemiteknik, Chalmers tekniska högskola.

Född: 1975

Andra uppdrag: Projektledare R&D inom BillerudKorsnäs.

Bakgrund: –

Aktieinnehav¹: –

Beroende/oberoende: Oberoende av ledningen och bolagets större ägare, inte oberoende av bolaget (anställd).

¹ Egna och närståendes aktier per den 7 mars 2016.